



Rapport annuel

Services de répit Emergo

Autisme et autres T.E.D.

Exercice 2009

Assemblée générale annuelle

10 juin 2009

Rapport déposé aux membres

des Services de répit Emergo

Le 10 juin 2009



**«Si les répits d’Emergo devaient disparaître ou diminuer de beaucoup, ce serait une catastrophe pour les enfants et leur famille parce qu’Emergo est comme une deuxième famille pour eux. »
Un parent**

**«Vous êtes non seulement un service essentiel pour nous, mais aussi pour notre enfant pour qui, aller à Emergo est une fête, des vacances. La qualité s’améliore constamment et vos efforts ne sont pas vains.
Emergo doit rester.»
Un parent**

**«Je pense que le camp et ses différents services sont une bénédiction autant pour les participants que pour les parents et les accompagnateurs. Les services offerts sont excellents et l’esprit d’équipe et de famille est formidable.»
Un accompagnateur**

**«Ce que je trouve au camp, c’est l’excellent esprit d’équipe qui règne. L’entraide, la solidarité, le soutien, l’énergie et le dynamisme sont tous des termes qui caractérisent les Services de répit Emergo»
Un accompagnateur**



INTRODUCTION

Le Conseil d'administration, la Direction générale et la Direction du Financement vous déposent le Rapport d'activités 2008-2009 des Services de Répit Emergo – Autisme et autres troubles envahissants du développement. L'année qui se termine fut une année de grandes décisions et de grandes réalisations et a été marquée par d'importants changements au sein du personnel et de grands défis sur le plan opérationnel. Les principaux dossiers sur lesquels nous avons concentré nos efforts font suite aux objectifs et aux actions du « Plan stratégique 2007-2012 »

HISTORIQUE

Notre dénomination sociale, aux oreilles du grand public, des différentes instances gouvernementales et des donateurs, parle par elle-même et devient de plus en plus reconnue. Pour les décideurs, elle nous place dans une catégorie importante, Emergo n'est ni un organisme de promotion et de défense des droits ni un camp de loisirs selon la définition, mais bien un organisme de services qui vient en aide aux familles en difficulté et en grand besoin de ressourcement. Emergo a connu une forte croissance au cours des années. Avec de plus en plus de diagnostics d'autisme, les demandes de répit ont beaucoup augmenté : « Le Québec connaît une hausse alarmante du nombre de personnes diagnostiquées avec un TSA ou TED. Selon les travaux de recherche effectués par le Dr Eric Fombonne de l'Hôpital de Montréal pour enfants, un enfant québécois sur 166 aurait un TSA (TED) ». ¹

LES COMITÉS

Emergo est chapeauté par un Conseil d'administration qui se réunit 6 fois l'an, composé de 15 administrateurs dont 10 parents utilisateurs des services et 5 membres cooptés. Le comité exécutif, composé de 5 parents, se réunit aussi 6 fois l'an, ou plus, selon les besoins.

Dans le but de rendre proactifs les membres du conseil et pour décharger les directions, quatre (4) comités sont créés. Leur principal objectif d'apporter des recommandations aux membres du conseil. Celui-ci statuera sur ces recommandations et, par la suite, décidera des grandes orientations à prendre.

¹ Communiqué de Presse, 7 mai 2009, Réseau d'action Autisme/ TED

LE COMITÉ DES COMMUNICATIONS

Le comité a pour but de doter Emergo d'une identité publique distincte, particulièrement auprès de ses publics cibles (personnes autistes, parents, étudiants, enseignants, gens d'affaires, représentants des instances gouvernementales et grand public), afin de créer une perception favorable au développement de l'organisme. C'est à lui que revient la tâche d'élaborer et de mettre à jour le plan de communication général et celui de la campagne de financement.

En 2008-2009, le comité a lancé sa campagne de financement sous le thème « Moi, j'aime ça aider Emergo! » Le comité est aussi responsable de la publication du bulletin trimestriel EmergInfo réalisé grâce à l'appui de plusieurs collaborateurs et au talent de Karine Desrochers pour le montage et le graphisme. L'EmergInfo et tous les documents externes sont maintenant traduits en anglais par Eric Plourde afin de rendre nos services accessibles au plus grand nombre de personnes possible. Enfin, notre site Web, sous la gouverne de Pierre Morin, parent et bénévole, (www.servicesderepitemergo.com), est régulièrement mis à jour. Très fréquenté par les parents, les étudiants et le public en général, il se révèle un atout précieux pour Emergo. Nous sommes maintenant en mesure de connaître le nombre de visiteurs par jour et leur intérêt pour les divers documents présentés sur le site, ce qui nous permet de mieux cerner et satisfaire les besoins des utilisateurs

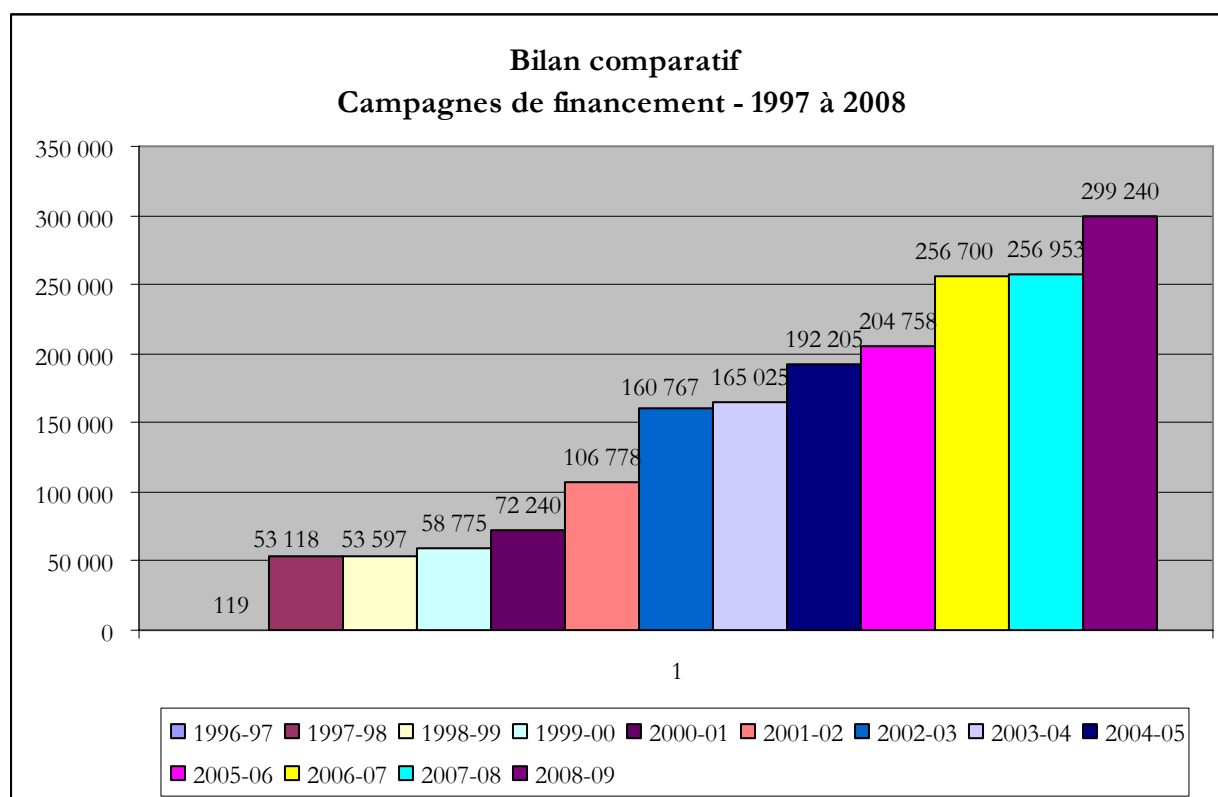
LE COMITÉ DE FINANCEMENT

Le but du comité est d'assurer le financement des Services de répit Emergo par des moyens efficaces et créatifs, notamment en :

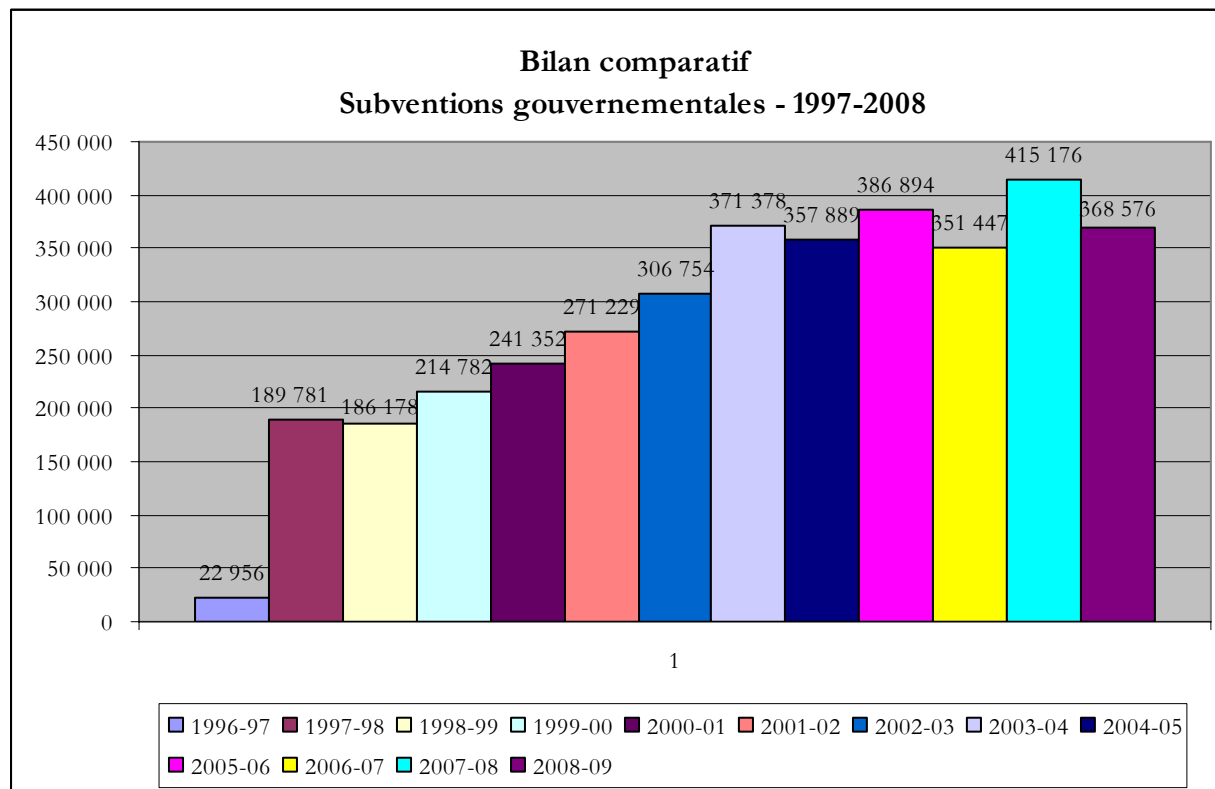
- créant et entretenant des liens durables avec différents partenaires du monde des affaires
- créant et entretenant des liens durables avec différentes instances gouvernementales
- développant le concept de commandite
- menant une campagne de financement annuelle diversifiée
- maintenant un esprit de connivence entre les membres du Comité d'honneur, bénévoles provenant du monde des affaires, des arts et de la communication et ceux du Conseil d'administration en vue d'atteindre les objectifs de financement.

En 2008, Emergo innove et organise son 1^{er} tournoi de golf qui s'avère un grand succès. Le tournoi s'est déroulé au Club de golf Saint-Jean à Saint-Jean-sur-Richelieu. Plus de 144 personnes y ont participé.

Fort des résultats de ses campagnes de financement, Emergo a développé de nouveaux services pour ses membres.. Comme les familles assument environ le tiers des dépenses requises pour permettre la tenue de nos activités, la différence est comblée par les fonds recueillis dans le cadre des campagnes de financement et par les subventions gouvernementales. À titre d'exemple : le coût pour une famille d'un séjour estival régulier en 2008 est de 930 \$ pour 10 jours, il en coûte 2 647 \$ à Emergo pour le fonctionnement : le manque à gagner est donc de 1717 \$ et est comblé par les argents amassés.



Depuis son incorporation en 1997, Emergo a su s'imposer lentement mais sûrement auprès de la communauté des affaires ce qui nous permet de démontrer aux différentes instances gouvernementales le bien-fondé de notre mission et surtout, de démontrer tous les efforts qu'ensemble nous faisons pour développer d'autres ressources de financement. Cependant, le partenariat avec les instances gouvernementales demeure une source de financement importante pour Emergo.



LE COMITÉ DE PARTENARIAT

Le but de ce comité est de gérer et de faire le suivi des ententes signées avec la Société pour les enfants handicapés du Québec (SEHQ) : bureau, location sur le site les Bosquets, échanges de services, etc. Dans le cadre de ce partenariat, un représentant du comité continue d'assurer une présence au Conseil d'administration des Bosquets.

LE COMITÉ DE PROGRAMMATION

Le Comité de programmation a pour mandat de :

- évaluer l'atteinte des objectifs poursuivis dans le cadre du répit scolaire et du répit estival
- évaluer la programmation en place en fonction des besoins de la clientèle desservie
- réviser et actualiser les objectifs généraux et spécifiques des différents programmes
- consulter les rapports du répit scolaire et du répit estival et assurer le suivi des recommandations
- évaluer la structure et les services offerts dans les différents programmes
- soumettre ses recommandations au Comité exécutif

Le sondage qui a été mené auprès des parents dont l'enfant a participé au programme Émergence ou iDÉFIx à l'été 2008 a révélé que les répondants (53) sont **très satisfaits** de l'accueil téléphonique, du processus d'inscription, de l'encadrement offert, des activités offertes et des installations du camp. Ils se disent **satisfaits** de la résolution de leurs plaintes et du respect de la diète alimentaire de leur enfant.

Suite aux suggestions des parents découlant du sondage, voici quelques mesures prises :

- Le journal du participant a été amélioré : il contient plus de détails, ainsi qu'une section à remplir par les responsables des soins infirmiers et les coordonnateurs.
- Le dîner pique-nique en compagnie des accompagnateurs sera réinstauré. Les parents pourront donc poser toutes leurs questions à l'équipe.
- Nous évaluons la possibilité de remettre un CD de photos à tous les participants
- La coordonnatrice aux activités cherche à élaborer le calendrier des activités en y insérant le plus d'activités possible en fonction du budget disponible
- Toutefois, faute de ressources financières, il n'est pas possible d'augmenter la durée des séjours estivaux. Nous évaluerons donc cette possibilité l'année prochaine.

LES SERVICES

RÉPIT ESTIVAL

Dans le cadre du répit estival, Emergo a développé, au fil des années, quatre (4) programmes destinés à sa clientèle. Chaque programme poursuit ses propres objectifs et accueille des groupes de personnes autistes qui ont un niveau de fonctionnement et des besoins similaires. En annexe, vous trouverez une brève description de chaque programme, soit : Émergence, iDÉFIx, Un rêve à réaliser et Adaptatou.

RÉPIT SCOLAIRE

Le répit scolaire est en quelque sorte la continuation du répit estival. En moyenne, Emergo offre un total de 23 fins de semaine de répit qui accueille une vingtaine de participants chacune. Les groupes sont formés en fonction de l'âge des participants et du programme estival auquel ils ont participé.

PROJETS SPÉCIAUX

Pour la 5^e année consécutive, nous avons pu organiser un petit voyage de trois jours dans la Vallée du Niagara. Six participants du programme « Un rêve à réaliser » y ont participé.

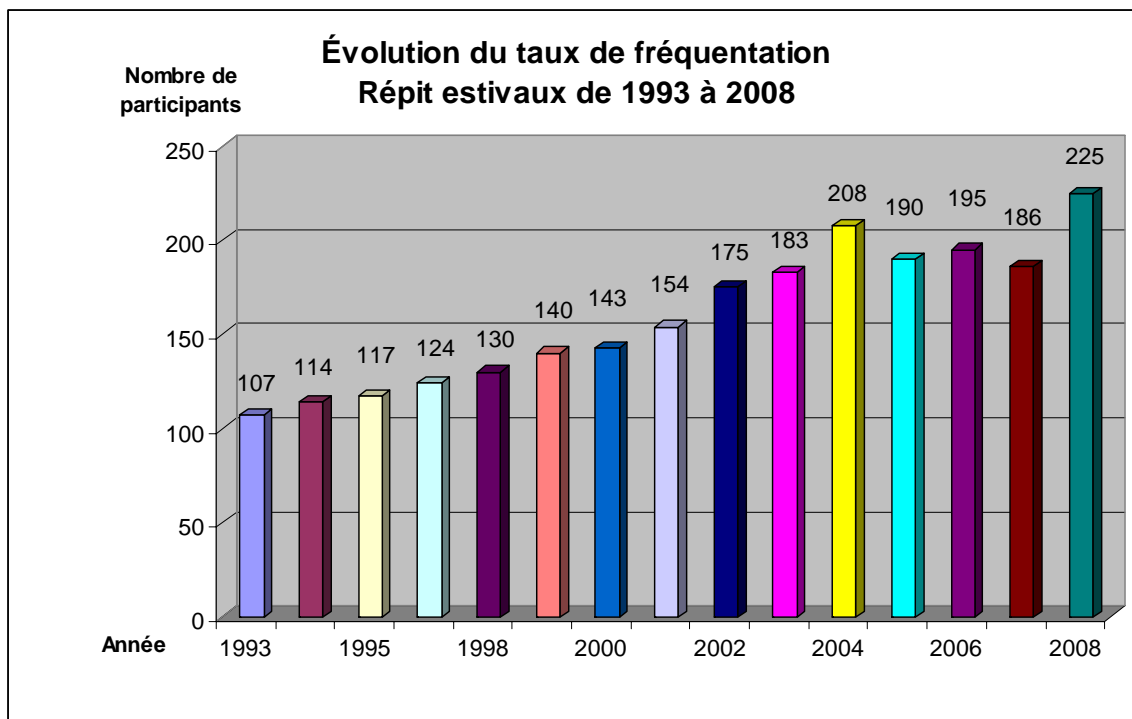
La magie était au rendez-vous! Chaque activité prévue s'est déroulée sans anicroches et les gens de Niagara se sont montrés très hospitaliers envers nous.



LA CLIENTÈLE

RÉPIT ESTIVAL

Depuis les quinze dernières années, le nombre de participants a plus que doublé. Au cours de l'été 2008, nous avons remanié les séjours estivaux pour passer de 4 séjours de 12 jours à 4 séjours de 10 jours et un séjour de 8 jours à Otterburn Park et l'ajout d'un séjour de 12 jours à Val des Lacs. Ce remaniement a permis d'accueillir plus de participants et répondre à toutes les familles qui étaient, les étés précédents, sur une liste d'attente. La nouvelle programmation estivale nous a permis d'éliminer notre liste d'attente et de desservir 39 familles de plus.



RÉPIT SCOLAIRE

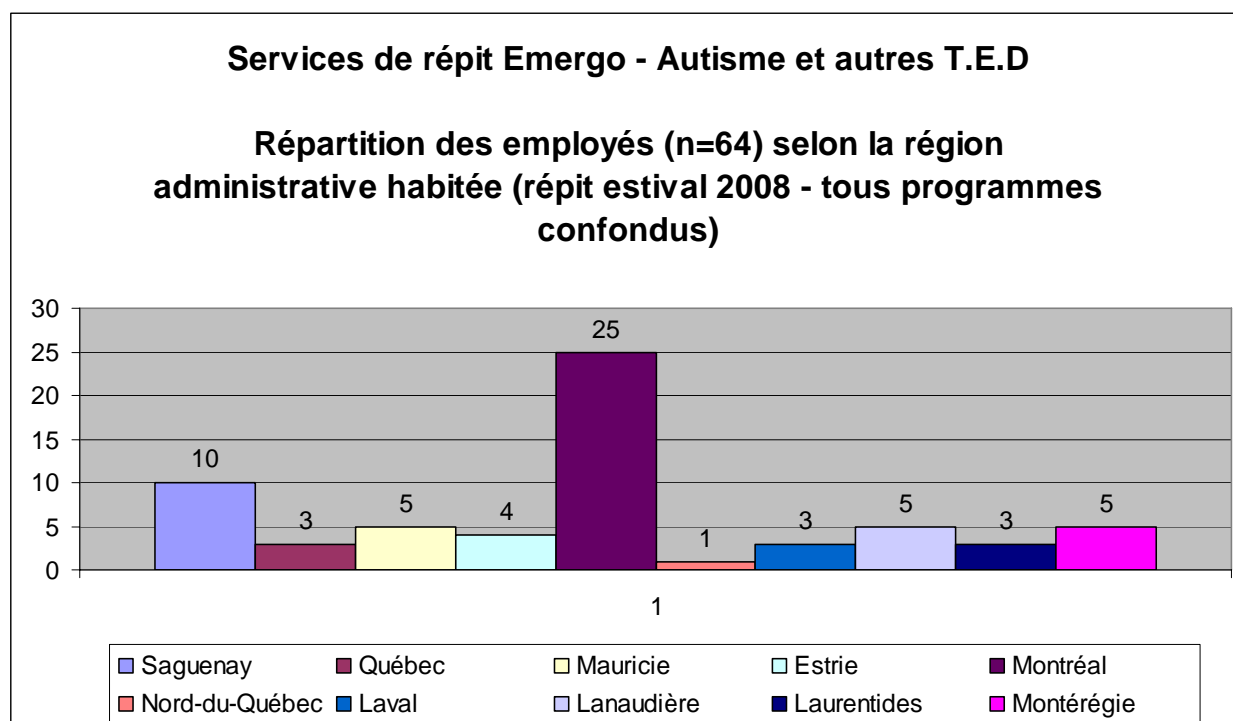
Pour ce qui est du répît scolaire, entre 1998 et 2002, le nombre de participants inscrits a augmenté de 70%. Depuis 2003, nous sommes passé de 16 répîts de 16 participants à 24 ou 25 répîts de 20 participants en moyenne, soit une augmentation du nombre de répîts de 91%.

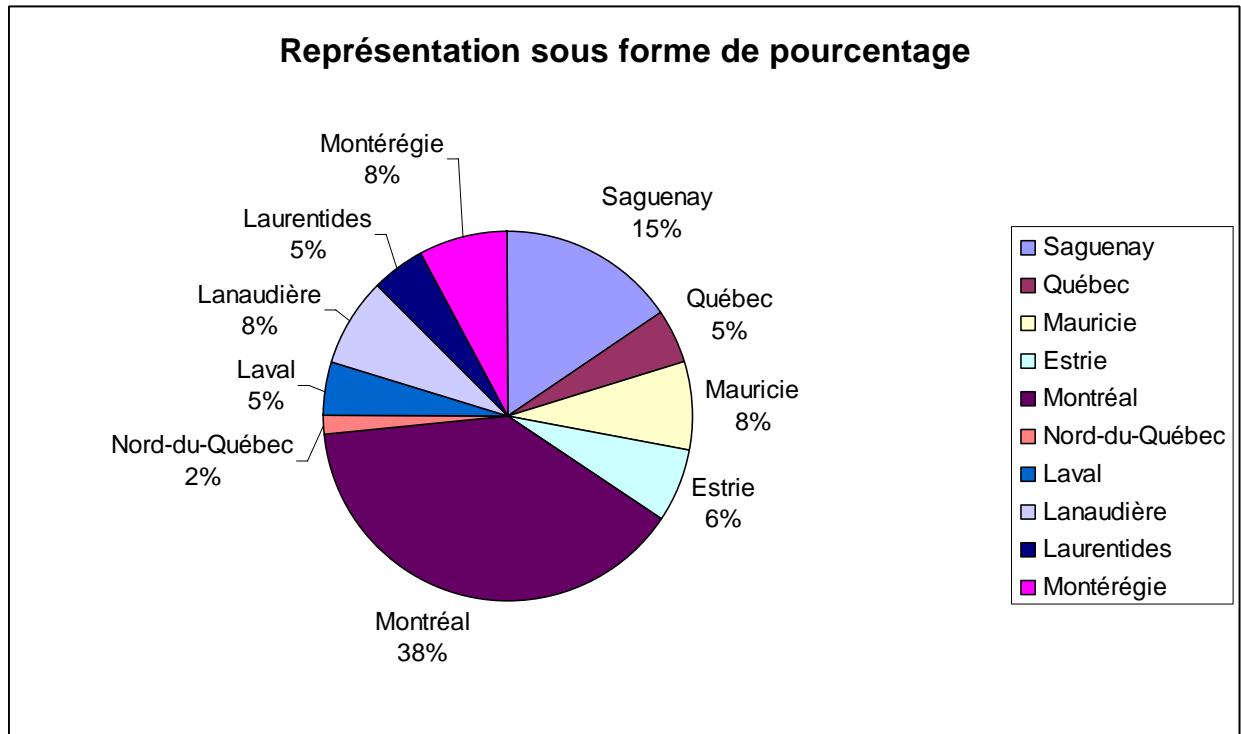
L'ÉQUIPE TERRAIN

Emergo a toujours dû et su s'adapter aux changements. Notre équipe d'accompagnateurs et coordonnateurs est principalement composée d'étudiants qui viennent travailler à Emergo pour une à quelques années, ce qui nous amène à renouveler régulièrement une forte proportion du personnel. En moyenne, notre taux de rétention se situe autour de 35%. À l'été 2008, l'équipe comprenait 65 employés, soit une équipe de 53 accompagnateurs et une équipe de gestion comprenant 12 membres (tous programmes confondus).

Pour ce qui est du répit scolaire, nous estimons que plus de 90 différents employés y ont travaillé. De ce nombre, une vingtaine ont participé à plus de 10 répits scolaires. Puisqu'ils sont étudiants à temps plein, les employés choisissent le nombre de répit auxquels ils souhaitent travailler.

Nos employés proviennent de toutes les régions du Québec et deviennent ainsi des ambassadeurs de nos services dans leurs régions respectives. À titre d'exemples, nous joignons un graphique sur la provenance de nos accompagnateurs de l'été 2008.





RECRUTEMENT ET STAGE

Dans le même ordre d'idées, la direction s'est dotée de deux (2) priorités importantes :

- recruter des étudiants en continu (tout au long de l'année) via les services de placement étudiant des cégeps et Universités et participer aux foires d'emploi des départements ciblés (éducation spécialisée, travail social, soins infirmiers, psychoéducation, etc.)
- se rapprocher des cégeps et des universités en relançant le programme de conférence, en accueillant des stagiaires à Emergo ou en collaborant à la mise sur pied de projets spéciaux. Voici quelques-unes de nos réalisations et partenariats développés tout au long de l'année :
 - quelques étudiantes de divers programmes (sexologie, technique d'éducation spécialisée et travail social) sont venues nous rencontrer afin de réaliser divers travaux d'observation et de recherche portant sur la clientèle autiste et les services offerts
 - une stagiaire en technique d'éducation spécialisée du Collège Lasalle effectue son stage de deuxième année à Emergo : elle a effectué 270 heures de stage et a participé à 7 fins de semaine de répit

- un nouveau partenariat s'est développé avec l'École Internationale de Zoothérapie. La formation des futurs intervenants compte 446 heures, dont deux séjours intensifs comprenant un volet stage. L'École a choisi le site des Bosquets pour la tenue de ses séjours ! À trois reprises, les participants d'Emergo (22 au total), ont bénéficié d'une intervention en zoothérapie (avec un chien). Pour chaque participant, un rapport d'intervention a été remis à Emergo.

FORMATION

À l'hiver 2008, nous avons entrepris la révision de nos programmes de formation « maison », soit celui des accompagnateurs (5 jours) et celui des membres de l'équipe de gestion (3 jours). Chaque année, le contenu des guides de formation sera mis à jour afin de bien répondre aux besoins des employés d'Emergo. Voici un aperçu des ateliers offerts :

ÉQUIPE DE GESTION

- les rôles, devoirs et responsabilités du gestionnaire : description de tâche, règlements généraux, fonctionnement interne, code d'éthique, etc.
- la dimension juridique du travail de gestionnaire : normes du travail, santé et sécurité au travail, responsabilité civile, etc.
- l'embauche, la formation et le coaching des employés
- la planification et l'organisation du travail
- la communication et le travail d'équipe
- l'analyse de problèmes : résolution de conflit, gestion des employés difficiles, gestion des plaintes
- la santé et la sécurité au camp : prévention, règles de santé et sécurité, procédures d'urgence
- la programmation et les activités

ACCOMPAGNATEURS

- Le fonctionnement et la journée-type
- Les techniques d'animation
- Les caractéristiques des personnes autistes
- Les attentes des parents
- Les techniques et outils d'intervention
- La santé et la sécurité au camp : soins d'hygiène, prévention, règles de santé et sécurité, procédures d'urgence, introduction aux premiers soins et aux principes de déplacement sécuritaire du bénéficiaire

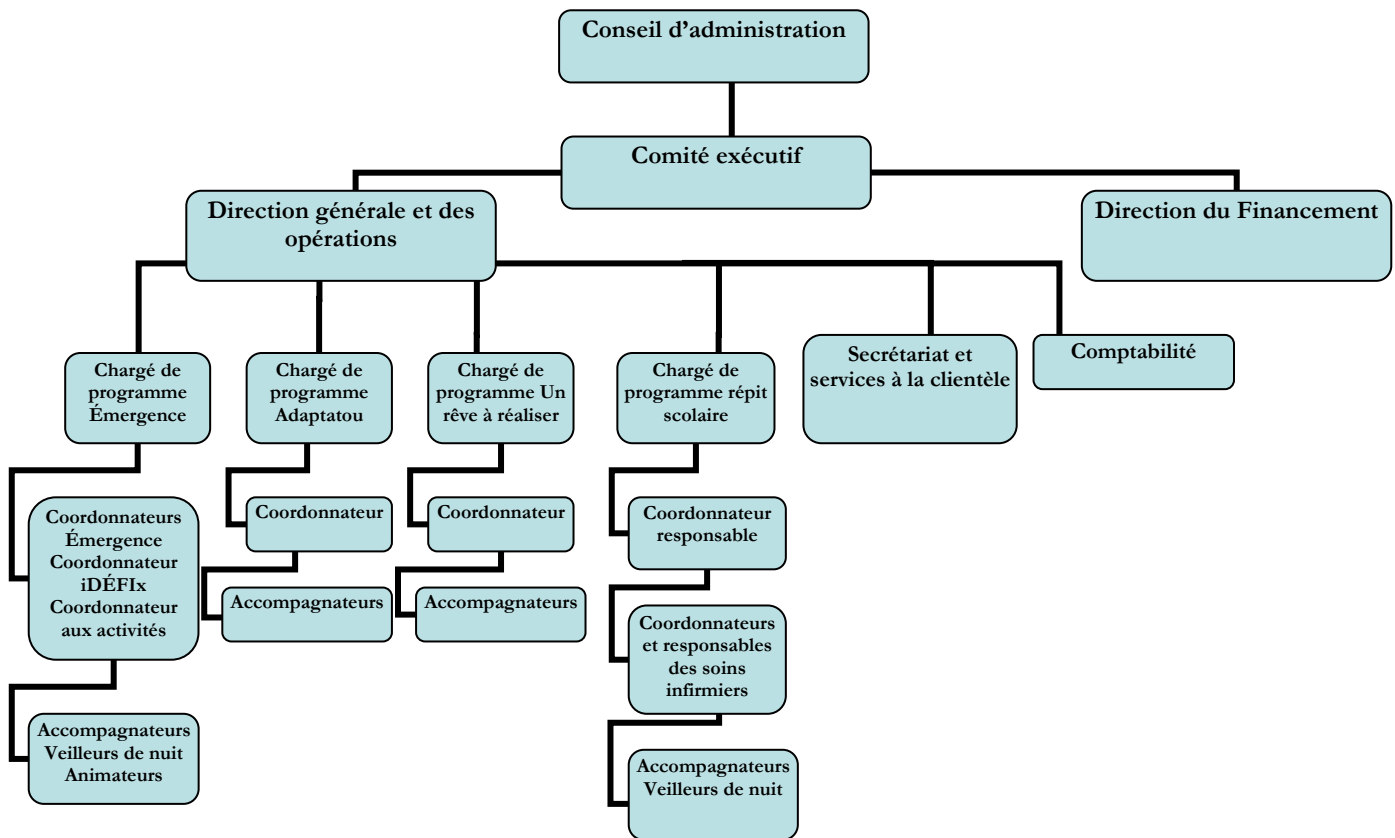
De plus, nous faisons appel à deux formateurs expérimentés afin de compléter la formation offerte :

- la formation ICARE (intervention pour comportements agressifs) , d'une durée de 7 heures, est offerte aux accompagnateurs du programme iDÉFIx. Le formateur aborde le déroulement de la crise, les stratégies d'intervention et les techniques de protection personnelle.
- la formation Urgences camp est offerte à tous les membres de l'équipe de gestion. Elle couvre les premiers soins d'urgence et la réanimation cardio-respiratoire.

LES RESSOURCES HUMAINES

Les ressources humaines sont le moteur d'une organisation. Pour être en mesure de répondre aux attentes des membres du Conseil d'administration et de nos familles-membres, il fallait, se doter d'une équipe stable et dynamique. La structure a été repensé afin d'être plus efficace et aussi de préparer la relève. Il y a maintenant deux directions : la direction générale qui comprend les opérations terrains et, la direction du financement : philanthropique et gouvernementale.

ORGANIGRAMME DES SERVICES DE RÉPIT EMERGO 2008-2009



CONCLUSION

Pour terminer, nous aimerions remercier tous ceux et celles qui reconnaissent l'utilité de nos services : nos généreux donateurs, les représentants des différents gouvernements, sans eux, Emergo n'existerait pas. Soyez assurés que toutes nos actions sont et seront toujours centrées sur le bien-être, le confort, la sécurité et l'épanouissement des personnes autistes et de leurs familles. Nous voulons aussi remercier les parents et les représentants légaux de la confiance qu'ils nous témoignent en nous laissant la responsabilité de leurs enfants. Sans oublier les étudiants (nos accompagnateurs) qui, délaissant leur chez-soi ou leur région éloignée, viennent accompagner les participants tout au long de l'été. Leur bon vouloir et leur détermination font d'Emergo un succès.

Enfin, merci à tous ceux et celles qui prendront le temps de lire ce document et qui continueront la route avec nous.

Andrée Robert,
présidente

Josée Filion,
directrice générale

Manon Carle Dagenais,
directrice du Financement

Le 10 juin 2009

ANNEXE

PROGRAMMATION

TABLEAU SYNTHÈSE

ANNÉE 2008-2009

PROGRAMMATION – TABLEAU SYNTHÈSE

	Emergence	iDÉFIx	Un rêve à réaliser	Adaptatou
Clientèle	Autisme et autres T.E.D.	Autisme ou autre T.E.D avec troubles graves de comportement	Autisme de haut niveau de fonctionnement ou syndrome d'Asperger	Autisme de haut niveau de fonctionnement ou syndrome d'Asperger
Description du programme	Programme individualisé qui s'adresse aux participants de tous âges qui ont un niveau d'autonomie moins élevé et de la difficulté à socialiser.	Programme destiné aux participants qui manifestent des problèmes de comportement et nécessitent un encadrement plus serré.	Programme qui permet aux personnes autistes de haut niveau d'évoluer dans un milieu plus normalisant et de vivre des vacances entre amis.	Programme d'intégration en camp de vacances régulier.
Âges	3 ans et +		13 ans et plus	6 à 14 ans
Lieu	Colonie Les Bosquets Albert Hudon (Otterburn Park, Rive-Sud)		Villa Marie-Rose (Val-des-lacs, Laurentides)	Camp Mariste (Rawdon, Lanaudière)
Ratio	1 pour 1 ou 2 pour 3	1 pour 1 ou 2 pour 1	1 pour 2 ou 1 pour 3	1 pour 1 ou 1 pour 2
Objectifs généraux	<ul style="list-style-type: none"> • Offrir une période de répit pour les parents ou tuteurs de la personne autiste. <ul style="list-style-type: none"> • Assurer la santé, la sécurité et le bien-être de la personne autiste. • Offrir des vacances aux personnes autistes de tous âges dans un lieu sécuritaire et structuré sur une base de plein air. <ul style="list-style-type: none"> • Maintenir les acquis, les habiletés et le niveau d'autonomie développés. • Bâtir chez le parent ou le tuteur une confiance envers Emergo et ses employés. 			
Objectifs spécifiques	<ul style="list-style-type: none"> - Offrir des activités adaptées répondant aux besoins de la personne autiste. - Offrir un cadre d'intervention individualisé et sécurisant. - Favoriser l'émergence de nouveaux intérêts chez la personne autiste. 	<ul style="list-style-type: none"> - Offrir un environnement structuré et adapté. - Développer une approche individualisée. - Diminuer le nombre de désorganisations et l'impact de ces désorganisations. - Prévenir les comportements agressifs. 	<ul style="list-style-type: none"> - Offrir un milieu de vie propice à la responsabilisation. - Faire vivre aux personnes autistes des vacances entre amis et leur permettre de développer de nouvelles amitiés. - Favoriser l'intégration sociale. - Travailler le concept de choix et de compromis. 	<ul style="list-style-type: none"> - Faire vivre aux participants une expérience d'intégration sociale. - Sensibiliser les enfants du groupe régulier à la différence. - Permettre de socialiser avec des pairs du même âge. - Travailler le concept de choix et de compromis.

DONATEURS DE 1000 \$ ET PLUS

1^{ER} DÉCEMBRE 2007 AU 1^{ER} DÉCEMBRE 2008

ANNÉE FINANCIÈRE 2009

Donateurs de 1000 \$ et plus

ALDO Groupe
Alice & Euphemia Stewart Family Foundation a/s Trust Scotia
André Marcotte
Andrée Robert
Autodesk Canada Inc.
AXA Assurances Inc.
Banque de Développement du Canada
BMO Marché des Capitaux
Bombardier inc.
Boutin Express Inc.
Caisse populaire Kahnawake
Camille Joly et Roger Carle
Cannacord Adams
CIBC World Markets Children's Miracle Foundation
Communications financières Renmark inc.
Corporation Gestion de Placements Claret
DAWCOLECTRIC Inc.
Desjardins Sécurité Financière
Difference Plus
Élise Messier
Fédération interprofessionnelle de la Santé du Québec
Filles Réparatrices du Divin Cœur
Financière Banque Nationale
Fondation de bienfaisance des employés de BMO
Fondation Déficients mentaux (QC) inc.
Fondation Émilie-Tavernier-Gamelin
Fondation François Bourgeois,
Fondation ING
Fondation J. Armand Bombardier
Fondation J.A. De Sève
Fondation Marcelle et Jean Coutu
Fondation Pathonic
Fonds ACHBÉE
Fonds de Charité des employés IBM
Francine Langan
Franco Niro Holdings Inc
Genuity Capital Markets
Gestion de portefeuille Natcan
Gestion Louise Brulé INC
Gretchen Anne Timmins et Marc Lacoursière
Groupe Jean Coutu
Henriette Angers
Industries Lasonde Inc.
La Great-West, compagnie d'assurance-vie
Le Conseil d'État des Chevaliers de Colomb du Québec
Le Fonds humanitaire du SCEP

Donateurs de 1000 \$ et plus

Les Pros de la Photo
Letko, Brosseau & Associés inc.
Loto-Québec
Marisa D'Emilio et Marc Trottier
Mercer (Canada) ltée
Power Corporation du Canada
Purkel Products inc.
Raymond James
Robert Roy
SAJO
Sajo Construction Inc.
Scotia Capital
Serge Carle
Services Conseils GAP INC
Société de Fiducie Computershare du Canada
SSQ Groupe Financier
Ste-Marie Centre du camion
Sylvie Pouliot
TD Securities
The E J L B Foundation
The George Hogg Family Foundation
Transport Robert
Valeurs Mobilières Desjardins
Yvan Morin
Zeller Family Foundation
9002 - 8192 Québec Inc

**SOMMAIRE DES
ÉTATS FINANCIERS VÉRIFIÉS
MARS 2009**

Sommaire des états financiers vérifiés
31 mars 2009

BILAN

Actifs à court terme	153 825,00 \$	Passif à court terme	197 925 \$
Placements	144 797,00 \$	et produits reportés	
Immobilisations corporelles	<u>23 591,00 \$</u>	Actifs nets	<u>124 288,00 \$</u>
	<u>322 213,00 \$</u>		<u>322 213,00 \$</u>

RÉSULTATS

PRODUITS

Subventions	368 576,00 \$
Frais de séjours	294 414,00
Activités de financement (nets)	301 984,00
Autres produits	<u>14 176,00</u>
	<u>979 150,00</u>

CHARGES

Frais d'exploitation

Répit estival	
Programme Emergence	417 074,00 \$
Programme Autonomie	74 285,00
Programme Intégration	75 040,00
Répit scolaire	259 863,00
Frais d'administration	131 796,00
Amortissement des immobilisations	<u>10 977,00</u>
	<u>969 035,00</u>

EXCÉDENT DES PRODUITS SUR LES CHARGES

10 115,00 \$



Services de répit Emergo – Autisme et autres T.E.D.

2300, boulevard René Lévesque Ouest

Montréal QC H3H 2R5

514-931-2882

repit-emergo@bellnet.ca

www.servicesderepitemergo.com