



## **Rapport annuel**

**Services de répit Emergo**

**Autisme et autres T.E.D.**

**Exercice 2010**

**Assemblée annuelle**

**15 juin 2010**



**Bonne lecture!**

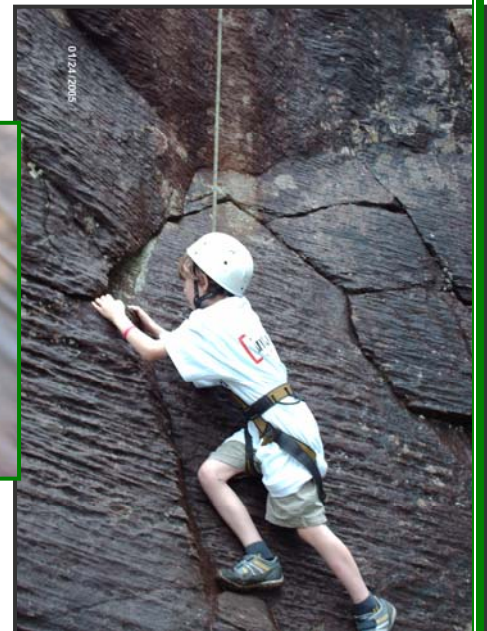


**«Je crois que si nous tenons encore, c'est grâce à tout ce répit. C'est comme si on se ressource pendant que les enfants sont à Emergo. Après, quand ils reviennent, on recommence, la fatigue s'installe. Et puis, c'est le temps du répit, on se ressource encore et ainsi de suite. Ça nous permet de survivre. Merci, merci, merci!!! Encore, encore. »**

**« Vous avez été adorable avec mon enfant. J'ai pu partir sans crainte. J'ai une très grande confiance en toute votre équipe. Continuez votre bon travail. »**

**« Merci pour la qualité exceptionnelle de votre service. Je suis toujours très en confiance quand je vous confie mon fils et celui-ci est absolument ravi de faire son séjour avec vous. Vous nous donnez la paix d'esprit. Un énorme merci! »**

### **Témoignages de parents**



### INTRODUCTION

Le Conseil d'administration, la Direction générale et la Direction du financement déposent le Rapport d'activités 2009-2010 des Services de répit Emergo – Autisme et autres troubles envahissants du développement.

Cet exercice, qui s'est terminé le 31 mars 2010, en a été un de consolidation et de réflexion. Après une croissance rapide et importante au cours des années précédentes, il a fallu consolider notre relève, revoir notre structure et réfléchir aux choix qui s'offraient à nous avec des ressources financières limitées.

En effet, bien qu'ayant obtenu d'excellents résultats dans nos campagnes de financement, il nous faut composer avec des subventions gouvernementales qui sont pratiquement au même niveau depuis 2004 et des augmentations annuelles de nos dépenses. Parmi celles-ci, l'augmentation du salaire minimum en est une, non négligeable pour nous. Le défi permanent de recruter de nouveaux accompagnateurs devient encore plus important, puisque le personnel terrain reste moins longtemps avec nous que par le passé. Dans ce contexte et dans le but de simplifier la gestion de nos répits estivaux, il a été décidé de rapatrier pour l'été 2010 les participants du programme Un rêve à réaliser sur le site de la Colonie les Bosquets.

### HISTORIQUE

En 1976, des parents de l'Association des enfants autistiques du Québec (aujourd'hui la Fédération québécoise de l'autisme), désireux d'aider d'autres parents, fondent le premier camp au Québec pouvant recevoir des personnes autistes. Au fil des années, ce jeune camp régional prend une envergure provinciale et développe une expertise reconnue par les parents, les professionnels de l'autisme et les diverses instances gouvernementales concernées. Initialement établi sur une base de plein air à Saint-Donat, Emergo partage ensuite les installations de divers autres camps (Weredale, Bruchési, Papillon, Colonie des Grèves, puis retour à Papillon) jusqu'en 2004 où il installe son camp principal à la Colonie les Bosquets Albert Hudon à Otterburn Park.

Emergo offre d'abord un service de répit estival aux familles vivant avec une personne autiste. Puis, à la demande des familles, des accompagnateurs touchés par l'épuisement des parents décident de leur offrir du répit durant les fins de semaine et congés de l'année scolaire. C'est la naissance du « répit scolaire ». En 1994, le Camp Emergo est reconnu par Santé et Bien-être Canada dans le cadre du Programme d'action communautaire pour les enfants (PACE) – Agence de santé publique du Canada, qui a continué de renouveler le mandat d'Emergo depuis.

En 1997, Emergo devient un organisme à but non lucratif autonome. Quatre ans plus tard, il adopte une nouvelle raison sociale : Services de répit Emergo – Autisme et autres troubles envahissants du développement, crée un partenariat avec la Société pour les enfants handicapés du Québec et se dote d'un plan stratégique de développement.

À l'été 2002, Emergo ajoute à son programme principal, Émergence, deux nouveaux programmes. Le programme Adaptatou, en partenariat avec le Camp Mariste à Rawdon, accueille nos enfants de 6 à 14 ans dont la capacité de socialisation est plus élevée afin de les intégrer dans un groupe de campeurs régulier. Le programme Un rêve à réaliser, offert à l'origine sur notre campus satellite de Val-des-Lacs dans les Laurentides et rapatrié cette année à la Colonie les Bosquets, permet aux personnes autistes de haut niveau ou présentant un syndrome d'Asperger de relever une foule de défis à leur mesure dans une atmosphère de vacances.

En 2004, Emergo renouvelle le partenariat avec la Société des enfants handicapés du Québec. Le programme Émergence, qui regroupe des participants de tous âges ayant un niveau d'autonomie moins élevé et de la difficulté à socialiser, s'installe alors sur le site de la Colonie les Bosquets dans le cadre d'un bail à long terme. L'été suivant, pour répondre aux besoins particuliers des personnes autistes qui, en raison de problèmes de comportement importants, nécessitent un encadrement encore plus serré, Emergo crée le programme iDÉFIx sur le site des Bosquets.

**Aujourd'hui, Emergo offre ses services à plus de 300 familles qui vivent avec une personne autiste ou ayant un autre trouble envahissant du développement.**

Notre dénomination sociale parle d'elle-même et est de plus en plus reconnue du grand public, des différentes instances gouvernementales et des donateurs. Pour les décideurs, elle nous place dans une catégorie importante : Emergo n'est pas un organisme de promotion et de défense des droits ni un camp de loisirs, mais bien un organisme de services qui vient en aide aux familles en difficulté et en grand besoin de ressourcement. Emergo a connu une forte croissance au cours des années. Les enfants recevant un diagnostic d'autisme étant de plus en plus nombreux, les demandes de répit ont beaucoup augmenté : « Le Québec connaît une hausse alarmante du nombre de personnes diagnostiquées avec un TSA [trouble du spectre de l'autisme] ou TED [trouble envahissant du développement]. Selon les travaux de recherche effectués par le D<sup>r</sup> Eric Fombonne de l'Hôpital de Montréal pour enfants, un enfant québécois sur 166 aurait un TSA (TED) ». <sup>1</sup>

### LES COMITÉS

Emergo est chapeauté par un Conseil d'administration qui se réunit six fois l'an et qui est composé de 15 administrateurs, dont 11 parents utilisateurs des services et 4 membres cooptés. Le Comité exécutif, composé de cinq parents, se réunit aussi six fois l'an, ou plus, selon les besoins.

Dans le but de rendre proactifs les membres du conseil et pour décharger les directions, cinq comités ont été créés. Leur principal objectif est d'apporter des recommandations aux membres du conseil. Celui-ci statue sur ces recommandations et, par la suite, décide des grandes orientations à prendre.

---

<sup>1</sup> Communiqué de Presse, 7 mai 2009, Réseau d'action Autisme/ TED

### LE COMITÉ DES COMMUNICATIONS

Le comité a pour but de doter Emergo d'une identité publique distincte, particulièrement auprès de ses publics cibles (personnes autistes, parents, étudiants, enseignants, gens d'affaires, représentants des instances gouvernementales et grand public), afin de créer une perception favorable au développement de l'organisme.

Le comité est aussi responsable de la publication du bulletin EmergInfo réalisé grâce à l'appui de plusieurs collaborateurs. L'EmergInfo et tous les documents externes sont maintenant traduits en anglais afin de rendre nos services accessibles au plus grand nombre de personnes possible.

Enfin, notre site Internet ([www.servicesderepitemergo.com](http://www.servicesderepitemergo.com)) très fréquenté par les parents, les étudiants et le public en général, et régulièrement mis à jour, se révèle un atout précieux pour Emergo. Nous sommes maintenant en mesure de connaître le nombre de visiteurs par jour et leur intérêt pour les divers documents présentés sur le site, ce qui nous permet de mieux cerner et satisfaire les besoins des utilisateurs.

### LE COMITÉ DE FINANCEMENT

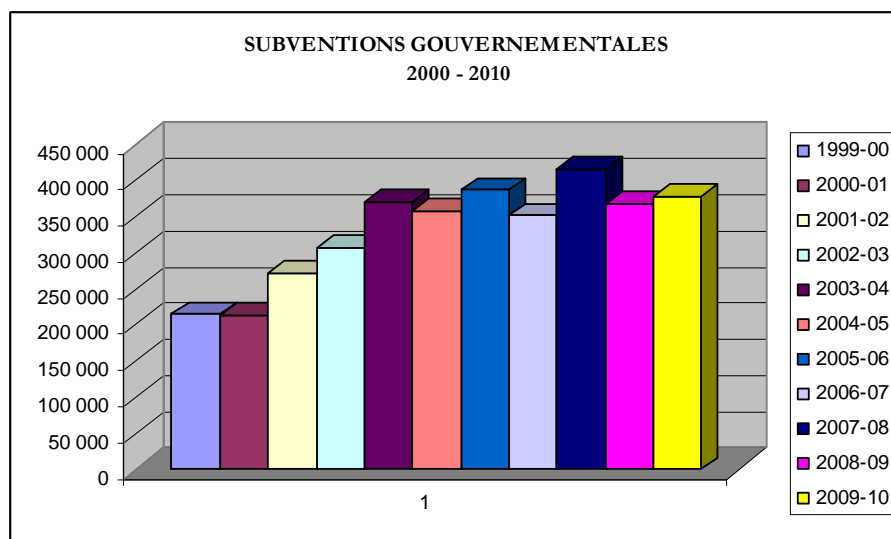
Le but du comité est d'assurer le financement des Services de répit Emergo par des moyens efficaces et créatifs, notamment en :

- créant et entretenant des liens durables avec différents partenaires du monde des affaires ainsi qu'avec les différentes instances gouvernementales;
- développant le concept de commandite;
- menant une campagne de financement annuelle dynamique et diversifiée;
- maintenant un esprit de collaboration entre les membres du Comité d'honneur, provenant du monde des affaires, des arts et de la communication, et ceux du Conseil d'administration en vue d'atteindre les objectifs de financement.

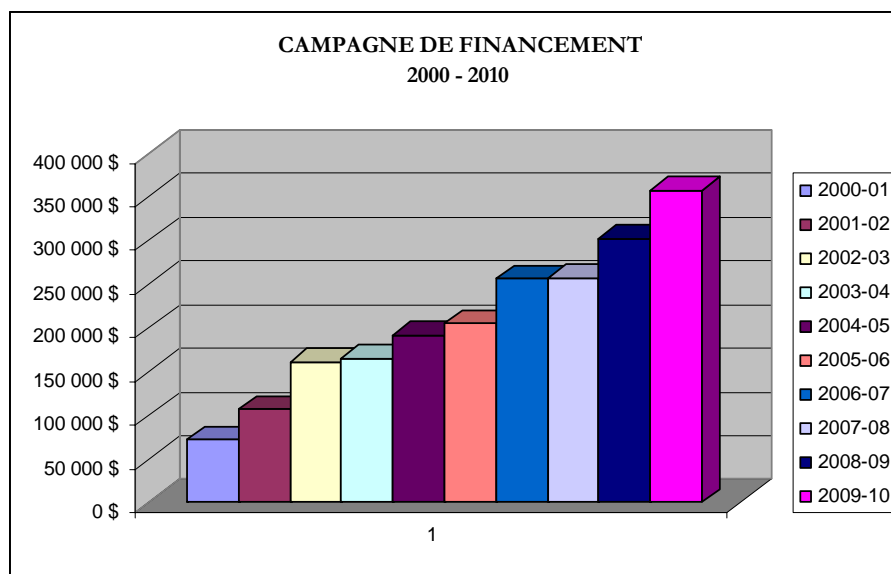
Cette année, le Comité d'honneur a lancé sa campagne de financement sous le thème « En 2009, moi je choisis d'aider Emergo! »

Emergo a aussi tenu son deuxième tournoi de golf qui s'est avéré un grand succès. Le tournoi s'est déroulé au Club de golf Saint-Jean à Saint-Jean-sur-Richelieu, et plus de 170 personnes y ont participé.

Grâce aux bons résultats des campagnes de financement, Emergo a pu assurer la continuité des services à ses membres. Comme les familles assument environ le tiers des dépenses requises pour permettre la tenue de nos activités, la différence est comblée par les fonds recueillis dans le cadre des campagnes de financement et par les subventions gouvernementales. À titre d'exemple : pour une famille, le coût d'un séjour estival régulier (Émergence) en 2009 était de 950 \$ pour 10 jours, or le coût réel pour Emergo est de 2 900 \$; la différence est donc de 1 950 \$ et est comblée par les dons et subventions.



Depuis son incorporation en 1997, grâce aux efforts de la Direction du financement, du Comité d'honneur et des parents, Emergo a su s'imposer lentement mais sûrement auprès de la communauté des affaires qui comprend de mieux en mieux l'importance de notre mission et appuie généreusement et fidèlement notre cause. Ces efforts sont d'autant plus importants que les subventions gouvernementales n'ont pratiquement pas augmenté depuis 2004, même si le partenariat avec les diverses instances gouvernementales demeure une source de financement vitale pour Emergo.



### **LE COMITÉ DE PARTENARIAT**

Le but de ce comité est de gérer et de faire le suivi des ententes signées avec la Société pour les enfants handicapés du Québec (SEHQ) : bureau, location du site des Bosquets, échanges de services, etc. Dans le cadre de ce partenariat, un représentant du comité continue d'assurer une présence au conseil d'administration des Bosquets. Lors des dernières rencontres, les représentants de la Colonie les Bosquets Albert Hudon et de la Société pour les enfants handicapés du Québec ont exprimé leur satisfaction quant à leurs relations avec Emergo et leur volonté de poursuivre ce partenariat dans le futur.

### **LE COMITÉ DU PLAN STRATÉGIQUE**

Le mandat de ce comité est d'assurer la rédaction du plan stratégique d'Emergo et d'en faire le suivi après adoption par les membres lors de l'assemblée annuelle. Cette année, les membres du Conseil d'administration ont été conviés à une journée d'orientation dont l'objectif était de susciter une réflexion en commun et d'établir les priorités en matière de clientèle, de programmation, de financement et de structure opérationnelle. Ces priorités seront prises en considération par les membres du comité lors de l'élaboration du prochain plan stratégique 2012-2015.

### **LE COMITÉ DE PROGRAMMATION**

Le mandat du Comité de programmation est le suivant :

- évaluer l'atteinte des objectifs poursuivis dans le cadre du répit scolaire et du répit estival;
- évaluer la programmation en place en fonction des besoins de la clientèle desservie;
- réviser et actualiser les objectifs généraux et spécifiques des différents programmes;
- consulter les rapports du répit scolaire et du répit estival et assurer le suivi des recommandations;
- évaluer la structure et les services offerts dans les différents programmes;
- soumettre ses recommandations au Comité exécutif.

Après avoir fait relâche au printemps 2008, le comité s'est réuni à deux reprises cet automne. La programmation estivale était au cœur des préoccupations des membres. Quelques recommandations ont été apportées au Comité exécutif. Certains changements surviendront à compter de l'été 2010. Entre autres, le programme Un rêve à réaliser sera rapatrié sur le site des Bosquets et le 5<sup>e</sup> séjour du programme Émergence (qui était destiné aux participants de tout âge inscrits sur la liste d'attente) modifiera sa structure et deviendra le 1<sup>er</sup> séjour de l'été. Il sera offert aux adultes de 32 ans et plus ainsi qu'aux participants de 21 ans et plus vivant en ressource d'hébergement hors domicile familial.



## LES SERVICES : PROGRAMMATION ET CLIENTÈLE

### RÉPIT ESTIVAL

Dans le cadre du répit estival, Emergo a développé, au fil des années, quatre programmes destinés à sa clientèle. Chaque programme poursuit ses propres objectifs et accueille des groupes de personnes autistes qui ont un niveau de fonctionnement et des besoins similaires. En annexe, vous trouverez une brève description de chaque programme : Émergence, iDÉFIx, Un rêve à réaliser et Adaptatou.

Depuis les treize dernières années, le nombre de participants au répit estival a plus que doublé. Au cours de l'été 2008, nous avons remanié les séjours estivaux pour passer de quatre séjours de 12 jours à quatre séjours de 10 jours et un séjour de 8 jours à Otterburn Park et pour ajouter un séjour de 12 jours à Val-des-Lacs. Ce remaniement nous permet d'accueillir plus de participants et de répondre aux besoins d'un plus grand nombre de familles. Malgré tous ces efforts, une dizaine de familles sont demeurées sur la liste d'attente en 2009.

### RÉPIT SCOLAIRE

Le répit scolaire est en quelque sorte la continuation du répit estival. En moyenne, Emergo offre un total de 23 fins de semaine de répit pour une vingtaine de participants chacune. Les groupes sont formés en fonction de l'âge des participants et du programme estival auquel ils ont participé.



### PROJET SPÉCIAL

Pour la sixième année consécutive, nous avons pu organiser un voyage avec nos participants plus autonomes. Cette fois-ci, six participants du programme Un rêve à réaliser ont visité Washington ensemble, vécu une expérience fascinante et élargi leurs horizons.



### L'ÉQUIPE TERRAIN

Notre équipe d'accompagnateurs et de coordonnateurs est principalement composée d'étudiants qui viennent travailler à Emergo de une à quelques années, ce qui nous oblige à renouveler régulièrement une forte proportion du personnel. En moyenne, notre taux de rétention est de 35 %. À l'été 2009, l'équipe comprenait 66 employés, soit 54 accompagnateurs et les 12 membres de l'équipe de gestion (tous programmes confondus).

Pour ce qui est du répit scolaire, plus de 90 employés y ont travaillé. Sur ce nombre, une vingtaine ont participé à plus de 10 répits scolaires. Puisqu'ils sont étudiants à temps plein, les employés choisissent le nombre de répits auxquels ils souhaitent travailler. Nos employés proviennent d'un peu partout au Québec.



### RECRUTEMENT ET STAGE

Afin d'être en mesure de maintenir un effectif de qualité, Emergo a adopté trois mesures importantes :

- recruter des étudiants tout au long de l'année par le biais des services de placement étudiant des cégeps et des universités;
- participer aux foires d'emploi des départements ciblés (Éducation spécialisée, Travail social, Soins infirmiers, Psychoéducation, etc.);
- se rapprocher des cégeps et des universités en relançant le programme de conférences, en accueillant des stagiaires à Emergo et en collaborant à la mise sur pied de projets spéciaux. Voici quelques-unes de nos réalisations et partenariats de la dernière année :

- des étudiantes de divers programmes (Éducation spécialisée, Travail social et Ostéopathie) nous ont rencontrés afin de réaliser divers travaux d’observation et de recherche portant sur la clientèle autiste et sur les services offerts;
- une stagiaire en Éducation spécialisée de l’Université Pierre Mendès (Grenoble, France) a effectué son stage de deuxième année à Emergo : elle a effectué plus de 375 heures de stage, incluant la participation à six fins de semaine de répit;
- notre partenariat avec l’École Internationale de Zoothérapie s’est poursuivi. Ce partenariat permet aux futurs intervenants d’effectuer un stage auprès des personnes autistes. À six reprises, les participants d’Emergo (50 au total) ont bénéficié d’une intervention en zoothérapie avec un chien.

### FORMATION

À l’hiver 2008, nous avons entrepris la révision de nos programmes de formation « maison », soit celui des accompagnateurs (cinq jours) et celui des membres de l’équipe de gestion (trois jours supplémentaires). Chaque année, le contenu des guides de formation est mis à jour afin de bien répondre aux besoins des employés d’Emergo. À la suite d’une rencontre avec la directrice générale et la coordonnatrice des services de la Société de l’autisme - Région du Saguenay – Lac St-Jean, celles-ci nous ont demandé de collaborer à la formation de leurs futurs accompagnateurs. Nous nous sommes donc rendus à Chicoutimi en juin 2009 afin d’animer une journée de formation pour les employés de la S.A.R Saguenay – Lac-St-Jean.

Voici un aperçu des ateliers offerts à nos employés :

### ÉQUIPE DE GESTION

- les rôles, devoirs et responsabilités du gestionnaire : description de tâches, règlements généraux, fonctionnement interne, code d’éthique, etc.
- la dimension juridique du travail de gestionnaire : normes du travail, santé et sécurité au travail, responsabilité civile, etc.
- l’embauche, la formation et le *coaching* des employés
- la planification et l’organisation du travail
- la communication et le travail d’équipe
- l’analyse de problèmes : résolution de conflits, gestion des employés difficiles, gestion des plaintes
- la santé et la sécurité au camp : prévention, règles de santé et sécurité, procédures d’urgence
- la programmation et les activités





### ACCOMPAGNATEURS

- le fonctionnement et la journée type
- les techniques d'animation
- les caractéristiques des personnes autistes
- les attentes des parents
- les techniques et outils d'intervention
- la santé et la sécurité au camp : soins d'hygiène, prévention, règles de santé et sécurité, procédures d'urgence, introduction aux premiers soins et aux principes de déplacement sécuritaire du bénéficiaire



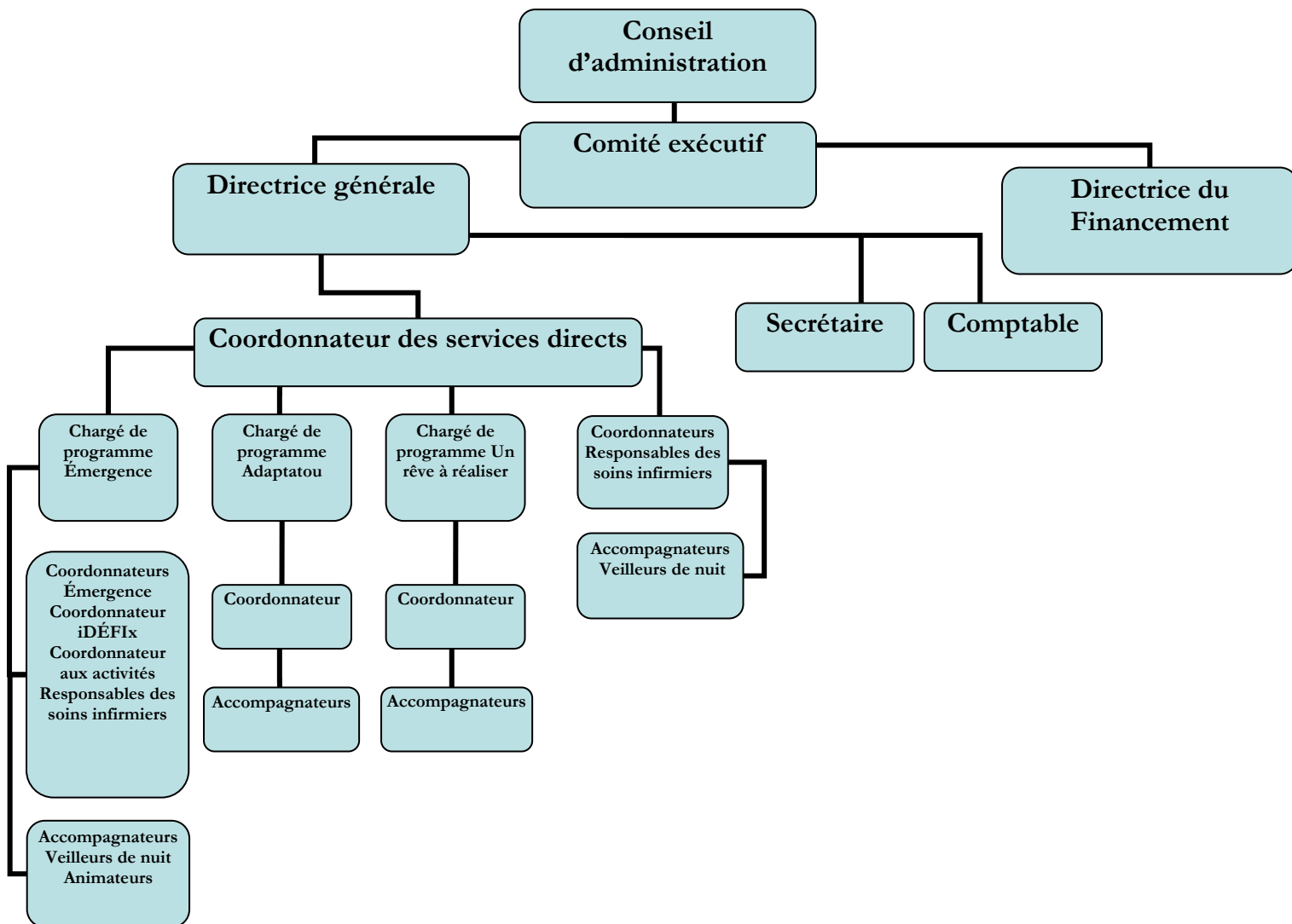
De plus, nous faisons appel à deux formateurs expérimentés afin de compléter la formation offerte :

- La formation ICARE (intervention pour comportements agressifs), d'une durée de sept heures, est offerte aux accompagnateurs du programme iDÉFIx. Le formateur aborde le déroulement de la crise, les stratégies d'intervention et les techniques de protection personnelle.
- La formation Urgences camp est offerte à tous les membres de l'équipe de gestion. Elle couvre les premiers soins d'urgence et la réanimation cardio-respiratoire.

### LES RESSOURCES HUMAINES

Les ressources humaines sont le moteur d'une organisation. Pour être en mesure de répondre aux attentes des membres du Conseil d'administration et de nos familles membres, Emergo devait se doter d'une équipe stable et dynamique. En 2007, la structure a été repensée afin d'accroître l'efficacité et de préparer la relève. Depuis ce temps, la Direction générale voit aux opérations sur le terrain et à la gestion du personnel, alors que la Direction du financement s'occupe d'assurer la survie financière de l'organisme (campagnes de financement et subventions). En juin 2009, Emergo a embauché un coordonnateur des services directs qui a pour mandat de superviser les équipes sur le terrain et de veiller au bon déroulement des activités des répit scolaire et estival.

ORGANIGRAMME DES SERVICES DE RÉPIT EMERGO 2009-2010



## CONCLUSION

En terminant, nous aimerions remercier toutes les personnes et toutes les organisations qui nous permettent de dispenser nos services, nos généreux donateurs, les représentants des différentes instances gouvernementales, notre énergique Comité d'honneur et nos fidèles bénévoles dont l'apport est essentiel.

Merci à tous ceux qui donnent de leur temps à notre Conseil d'administration et aux différents comités. Merci à notre personnel permanent, une petite équipe dynamique qui s'ajuste avec souplesse et efficacité aux différentes priorités d'Emergo. Merci à nos accompagnateurs et à nos coordonnateurs, des jeunes exceptionnels qui ont choisi une tâche difficile mais combien essentielle et appréciée.

À vous chers parents, sachez que nous avons à cœur de vous donner ce répit si nécessaire et que nous y mettons toutes nos énergies.



Andrée Robert,  
présidente



Josée Filion,  
directrice générale



Manon Carle Dagenais,  
directrice du Financement

**Le 15 juin 2010**



# **ANNEXES**

**PROGRAMMATION 2009-2010 - TABLEAU SYNTHÈSE**

**DONATEURS 2009-2010 - 1000 \$ ET PLUS**

**SOMMAIRE DES ÉTATS FINANCIERS VÉRIFIÉS - MARS 2010**



**PROGRAMMATION**

**TABLEAU SYNTHÈSE**

**ANNÉE 2009-2010**

## PROGRAMMATION – TABLEAU SYNTHÈSE

	Emergence	iDÉFIx	Un rêve à réaliser	Adaptatou
<b>Clientèle</b>	Autisme et autres T.E.D.	Autisme ou autre T.E.D avec troubles graves de comportement	Autisme de haut niveau de fonctionnement ou syndrome d'Asperger	Autisme de haut niveau de fonctionnement ou syndrome d'Asperger
<b>Description du programme</b>	Programme individualisé qui s'adresse aux participants de tous âges qui ont un niveau d'autonomie moins élevé et de la difficulté à socialiser.	Programme destiné aux participants qui manifestent des problèmes de comportement et nécessitent un encadrement plus serré.	Programme qui permet aux personnes autistes de haut niveau d'évoluer dans un milieu plus normalisant et de vivre des vacances entre amis.	Programme d'intégration en camp de vacances régulier.
<b>Âges</b>	3 ans et +		13 ans et plus	6 à 14 ans
<b>Lieu</b>	Colonie Les Bosquets Albert Hudon (Otterburn Park, Rive-Sud)		Villa Marie-Rose (Val-des-lacs, Laurentides)	Camp Mariste (Rawdon, Lanaudière)
<b>Ratio</b>	1 pour 1 ou 2 pour 3	1 pour 1 ou 2 pour 1	1 pour 2 ou 1 pour 3	1 pour 1 ou 1 pour 2
<b>Objectifs généraux</b>	<ul style="list-style-type: none"> <li>• Offrir une période de répit pour les parents ou tuteurs de la personne autiste. <ul style="list-style-type: none"> <li>• Assurer la santé, la sécurité et le bien-être de la personne autiste.</li> </ul> </li> <li>• Offrir des vacances aux personnes autistes de tous âges dans un lieu sécuritaire et structuré sur une base de plein air. <ul style="list-style-type: none"> <li>• Maintenir les acquis, les habiletés et le niveau d'autonomie développés.</li> <li>• Bâtir chez le parent ou le tuteur une confiance envers Emergo et ses employés.</li> </ul> </li> </ul>			
<b>Objectifs spécifiques</b>	<ul style="list-style-type: none"> <li>- Offrir des activités adaptées répondant aux besoins de la personne autiste.</li> <li>- Offrir un cadre d'intervention individualisé et sécurisant.</li> <li>- Favoriser l'émergence de nouveaux intérêts chez la personne autiste.</li> </ul>	<ul style="list-style-type: none"> <li>- Offrir un environnement structuré et adapté.</li> <li>- Développer une approche individualisée.</li> <li>- Diminuer le nombre de désorganisations et l'impact de ces désorganisations.</li> <li>- Prévenir les comportements agressifs.</li> </ul>	<ul style="list-style-type: none"> <li>- Offrir un milieu de vie propice à la responsabilisation.</li> <li>- Faire vivre aux personnes autistes des vacances entre amis et leur permettre de développer de nouvelles amitiés.</li> <li>- Favoriser l'intégration sociale.</li> <li>- Travailler le concept de choix et de compromis.</li> </ul>	<ul style="list-style-type: none"> <li>- Faire vivre aux participants une expérience d'intégration sociale.</li> <li>- Sensibiliser les enfants du groupe régulier à la différence.</li> <li>- Permettre de socialiser avec des pairs du même âge.</li> <li>- Travailler le concept de choix et de compromis.</li> </ul>

**DONATEURS DE 1000 \$ ET PLUS**

**1<sup>ER</sup> DÉCEMBRE 2008 AU 30 NOVEMBRE 2009**

**ANNÉE FINANCIÈRE 2010**

152245 Canada inc.  
ALDO Groupe  
Alice & Euphemia Stewart Family Foundation a/s Trust Scotia  
André Marcotte  
Andrée Robert et Jacques Chartrand  
Antoine Desgagné  
Aon Conseil  
Banque de Développement du Canada  
BMO Marché des Capitaux  
Bombardier Inc, Services immobiliers  
Bombardier inc.  
Caisse populaire Kahnawake  
Chantal Carrier et Louis Vachon  
CIBC Children's Foundation  
CIBC World Market  
Claude Boulos  
Club Richelieu Laval  
Corporation Gestion de Placements Claret  
Costco Wholesale Canada  
Difference Plus  
Élise Messier et Benoît Robert  
Fédération des Caisses Desjardins du Québec  
Fiducie JAB  
Financière Banque Nationale  
Fondation de bienfaisance des employés de BMO  
Fondation Déficients mentaux (QC) inc.  
Fondation Famille Benoit  
Fondation François Bourgeois,  
Fondation J. Armand Bombardier  
Fondation J.A. De Sève  
Fondation Laure-Gaudreault  
Fondation Marcelle et Jean Coutu  
Fonds de charité Dunkin'donuts  
Genuity Capital Markets  
Gestion Louise Brulé INC  
GMP  
GMP Valeurs Mobilières S.E.C.  
Henriette Angers  
Industries Lasonde Inc.  
Intact Corporation financière  
Jacques Champagne  
Jean-Louis Fontaine  
Johanne Aubé et Yvan Morin  
La Brasserie Labatt  
La Fondation Gustav Levinschi  
La Fondation Jean-Louis Lévesque  
La Great-West, compagnie d'assurance-vie  
Le Fonds humanitaire du SCEP  
Les Pros de la Photo  
Letko, Brosseau & Associés inc.

Loto-Québec  
Luc Bertrand  
Marisa D'Emilio et Marc Trottier  
Martin Roberge  
Martin Veilleux  
Michel Brossard  
Patrick Saurel  
Pierre Paul Lassonde  
R. Bédard et Fils inc.  
Raymond James  
Robert Roy  
Scotia Capital  
Services Conseils GAP INC  
SOTRAMONT Québec Inc.  
SSQ Groupe Financier  
Ste-Marie Centre du camion  
The E J L B Foundation  
The George Hogg Family Foundation  
Transport Robert  
Valeurs Mobilières Desjardins  
Yvon Tardif  
Zeller Family Foundation



**SOMMAIRE DES  
ÉTATS FINANCIERS VÉRIFIÉS  
MARS 2010**

**Sommaire des états financiers vérifiés**  
**31 mars 2010**

**BILAN**

Actifs à court terme	251 788 \$	Passif à court terme	185 805 \$
Placements	74 091 \$	et produits reportés	
Immobilisations corporelles	<u>13 821 \$</u>	Actifs nets	<u>153 895 \$</u>
	<u><u>339 700 \$</u></u>		<u><u>339 700 \$</u></u>

**RÉSULTATS**

**PRODUITS**

Subventions	370 908 \$
Frais de séjours	303 003 \$
Activités de financement (nets)	357 309 \$
Autres produits	<u>19 168 \$</u>
	<u><b>1 050 388 \$</b></u>

**CHARGES**

Frais d'exploitation

Répit estival	
Programme Emergence	454 291 \$
Programme Autonomie	87 383 \$
Programme Intégration	73 233 \$
Répit scolaire	253 987 \$
Frais d'administration	142 116 \$
Amortissement des immobilisations	<u>9 771 \$</u>
	<u><b>1 020 781 \$</b></u>

**EXCÉDENT DES PRODUITS SUR LES CHARGES**

**29 607 \$**



**Services de répit Emergo – Autisme et autres T.E.D.**

**2300, boulevard René Lévesque Ouest**

**Montréal QC H3H 2R5**

**514-931-2882**

**[repit-emergo@bellnet.ca](mailto:repit-emergo@bellnet.ca)**

**[www.servicesderepitemergo.com](http://www.servicesderepitemergo.com)**

**Incorporé - 1997**

**No d'enr. - # 891299398RR0001**